



RAPPORT D'ACTIVITÉ

2025



coorace
Bretagne



<i>Editorial</i>	3
<i>Focus sur nos adhérents</i>	4 - 7
<i>Quelques chiffres</i>	8 - 9
<i>Parlons deniers</i>	10
<i>La délégation régionale en actions</i>	11 - 13
<i>Communication</i>	14
<i>Représentation et plaidoyer</i>	15
<i>Construire des parcours gagnants</i>	16
<i>Glossaire</i>	17 - 19



Sur le sujet de l'intégration sociale des personnes en précarité économique et sociale, les résultats probants de l'Insertion par l'Activité Économique (IAE) ne sont plus à démontrer. Pour autant l'État ne cesse de couper dans les budgets consacrés au social et notamment ceux de l'inclusion et de l'insertion (financement 2026 moins 3000 équivalents temps plein pour l'IAE). Cette politique tend à saper encore plus les modèles économiques de nos structures déjà fragilisées par les problèmes de recrutement et de mise en emploi d'un public de plus en plus éloigné du marché du travail.

Dans ce contexte, pour que l'IAE continue à jouer son rôle indispensable dans l'inclusion sociale des personnes éloignées de l'emploi, il est impératif que tous les acteurs de l'insertion continuent à se mobiliser autour de sa défense.

COORACE Bretagne est une des 14 délégations régionales de COORACE, fédération nationale de l'Économie Sociale et Solidaire (ESS), forte de près de 550 entreprises adhérentes représentant les différentes formes de structures de l'IAE.

COORACE Bretagne représente un réseau régional de 30 structures IAE et de l'ESS se ralliant aux mêmes valeurs de solidarité et portant une vision commune de services et d'emplois accessibles à tous, adaptés aux compétences des personnes accompagnées et ancrés économiquement sur les territoires.

L'année 2025 avec près de 568 000 heures de missions, soit 355 ETP, accuse une baisse de 5 % par rapport à 2024. Sur un marché du travail de plus en plus sélectif, nos SIAE ont davantage de difficultés à se positionner.

Forte de ce constat, la délégation régionale a mis en place, au printemps 2025, un programme à destination de nos adhérents visant à appréhender ou renforcer une approche globale du développement économique. De nombreux temps d'échanges de pratique destinés aux équipes de permanents de nos adhérents ont également été organisés.

Coorace Bretagne a concentré son savoir faire et son expérience dans un catalogue de 10 accompagnements professionnels pour nos adhérents, comme pour des SIAE ou des structures ESS.

Vous découvrirez dans les pages qui suivent un panorama des activités de la délégation bretonne de COORACE qui ont occupé l'année 2025.

Pour clore cet éditorial, un remerciement à tous les membres du CA et du Bureau qui ont soutenu et défendu notre projet associatif et politique. Également un immense remerciement à tous les administrateurs et permanents chez nos adhérents, femmes et hommes qui agissent quotidiennement dans leurs structures, sur leurs territoires au bénéfice des personnes privées durablement d'emploi.

La force de notre délégation est le fruit du travail et de l'investissement de Nolwenn, notre déléguée régionale, et de Karine, notre chargée de développement. Un grand merci à toutes 2 pour la tâche accomplie et votre motivation à animer la délégation.





Focus sur nos adhérents



Dans le rapport d'activité 2024, nous vous avons présenté nos adhérents Association Intermédiaires. Nous allons ici vous présenter nos autres structures adhérentes.

Les Entreprises de Travail Temporaire d'Insertion (ETTI)

L'intérim d'insertion se différencie de l'intérim classique par un accompagnement personnalisé des demandeurs d'emploi. L'intérimaire est suivi et orienté par un conseiller en insertion professionnelle, ensemble ils définissent un parcours ayant pour objectif un retour durable à l'emploi.



ETTI généraliste avec 11 antennes dont 8 en Bretagne



ETTI généraliste, 2 agences et des permanences locales

Les Groupes Économiques et Solidaires

Le GES est un groupement d'entreprises ayant pour objectifs, sur un territoire défini, de favoriser la coordination, la complémentarité et le développement économique, et de garantir la continuité des parcours d'insertion.

Le GES, sous forme associative, commerciale ou coopérative, se donne pour missions de développer l'offre d'insertion par la mutualisation des moyens, de contribuer au développement de l'emploi local, de créer de nouvelles activités pour impulser une nouvelle dynamique économique et sociale sur ce territoire.



Le GES R'MIN a été fondé sous l'impulsion d'associations du bassin Rennais dédiées à l'emploi et à l'accompagnement des demandeurs d'emploi. R'Min œuvre à construire des parcours d'insertion professionnelle durable, à favoriser les coopérations entre les différents outils qui composent le collectif, à proposer des emplois de qualité notamment en lien avec les filières professionnelles, à accompagner des projets de création d'activités et/ou de structures (SIAE, ESS...).



Un service pour les uns, un emploi pour les autres

Dynamique Emploi Service, aussi appelé DES, est une association qui a vu le jour en 1997 à Loudéac. Elle a pour mission l'insertion durable de ses publics par l'activité économique.

Un groupement solidaire et durable, ancré sur le territoire du centre Bretagne, créateur de richesses, de services et d'emplois de qualité accessible à tous.

Aujourd'hui DES accompagne près de 150 salariés au service de 1300 particuliers, collectivités et entreprises du centre Bretagne.





Les Associations d'Aide et de Services à la Personne (ASAP)

Plusieurs SIAE adhérentes à Coorace, principalement des AI, ont créé des structures de Services À la Personne (SAP) pour permettre l'accès à un CDI en fin de parcours. Certaines d'entre elles ont adopté la marque Proxim'services, marque portée par la fédération.



Proxim'Services Bretagne Sud est une association loi 1901 créée en 1998 et administrée par un conseil de bénévoles.

Notre équipe organise et met en place des services d'aide à la personne au domicile des particuliers à Redon, Vitré, Allaire, La Gacilly, Guémené-Penfao, Sion-les-Mines et les communes limitrophes. Pour répondre aux besoins des bénéficiaires, nous comptons aujourd'hui une centaine de salariés, incluant des aides à domicile, des auxiliaires de vie, des jardiniers et des salariés polyvalents.

Nos pôles d'intervention : Aide et maintien à domicile pour les personnes âgées ou en situation de handicap, garde d'enfants à domicile, entretien du domicile et travaux ménagers, entretien du jardin et des espaces verts.

Acteur de l'économie sociale et solidaire (ESS) sur le territoire lorientais, notre service d'aide et d'accompagnement à domicile créé en 1999, revendique sa mission d'utilité sociale territoriale en parfaite adéquation avec l'exigence d'un service de qualité.

Depuis plus de 20 ans, l'association Proxim (anciennement Proxim'services Breizh Littoral) répond aux besoins d'aide à domicile des habitants de Lorient et des environs.

L'association à but non lucratif a été créée à l'initiative de 4 associations intermédiaires existantes à cette époque sur le pays lorientais. Elle est issue de la création de la marque et du réseau Proxim'services par la fédération Coorace.



Structure de Service à la Personne créée en 2024 pour mettre à disposition du personnel auprès des particuliers pour des services de ménage à domicile, vitrerie, entretien et jardinage, peinture et tapisserie, etc. Elle offre une continuité de parcours sécurisée s'adaptant aux disponibilités et besoin de ses salarié.e.s.



Structure de prestations auprès des professionnels créée en 2024. Elle propose aux entreprises des services d'entretien de locaux et d'espaces verts, de peinture, etc. Elle apporte également une continuité de parcours.





Quelques chiffres

Les chiffres présentés ici sont extraits de l'Observatoire COORACE 2024 et correspondent aux données collectées auprès de 15 Associations Intermédiaires adhérentes à COORACE Bretagne.

L'observatoire 2025 sera disponible à l'été 2026.



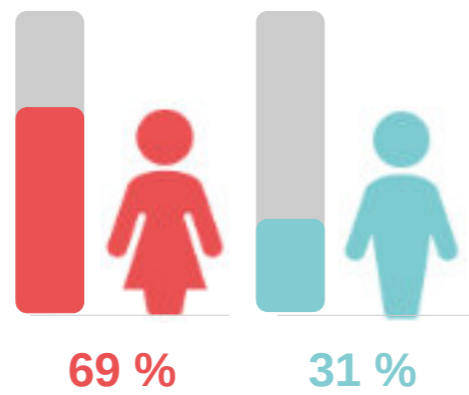
93 permanents en accompagnement



1788 personnes en parcours d'insertion



597 604 heures de travail
soit 372 ETP



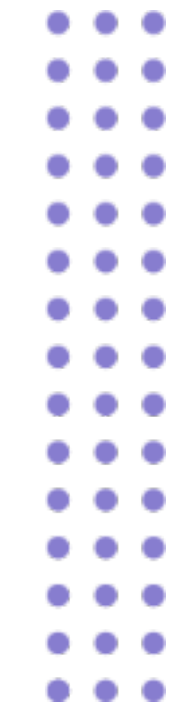
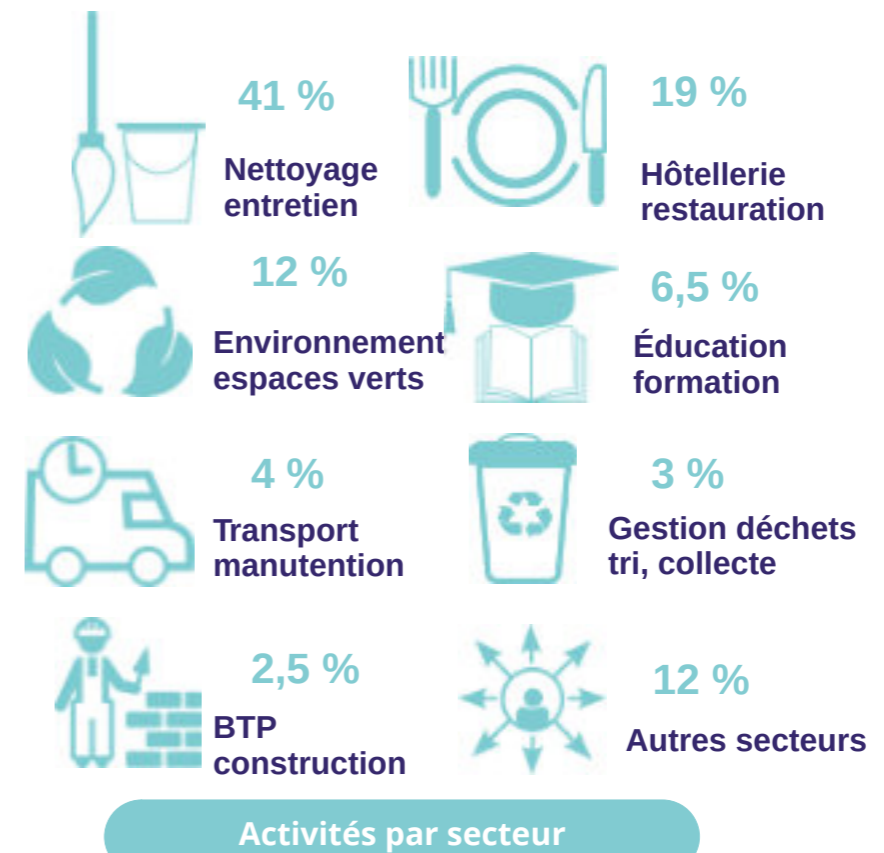
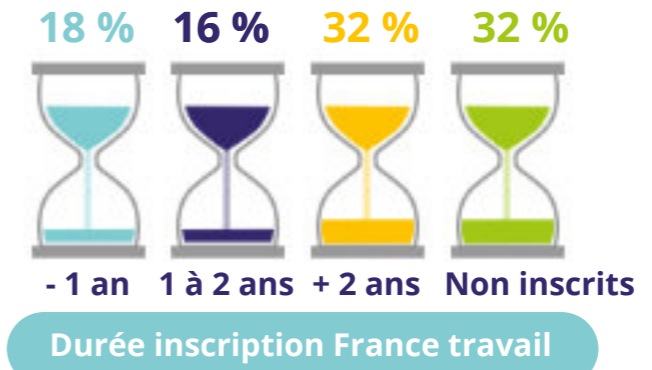
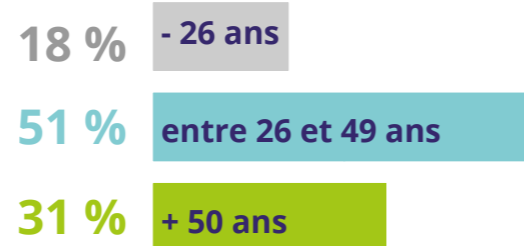
70 % des personnes ont un niveau inférieur au bac



29 % bénéficiaires du RSA



32 % DE de longue durée

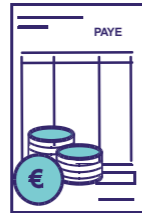




Parlons deniers



9 045 439 €
de chiffre d'affaires



7 398 802 €
distribués en salaires



189 535 €
reversés en impôts et taxes

Une SIAE COORACE qui reçoit **1000€** de subventions

- **génère 5 343€** de chiffre d'affaires
- **reverse 952€** en impôts et taxes
- **distribue 4 370€** de salaires aux salariés permanents et en parcours
- **dépense 572€** sur le territoire en achats et charges externes

Pour l'Assemblée Générale de 2025, nous avons été accueillis chez notre adhérent Dynamique Emploi Service à Loudéac. La matinée a été consacrée au temps statutaire, présentation des rapports, des bilans et votes. L'après midi a été dévolue à un moment de réflexions prospectives sur l'IAE de demain et les évolutions des modèles de SIAE sous le patronage de Pascal GLEMAIN maître de conférence à l'université Rennes 2. En début d'après midi, M. GLEMAIN nous a brossé un panorama du présent et de quelques possibles pour l'avenir. Le reste de l'après midi a été occupé par une table ronde interactive où nous avons pu échanger en plus de Pascal GLEMAIN avec Marie-Martine LIPPS vice-présidente CRESS Bretagne, Loïc CAURET vice-président FAS Bretagne et Xavier ROY délégué général COORACE.



Table ronde lors de l'AGO du 29 avril 2025 à Loudéac

La délégation régionale en actions

Un fil rouge

Stratégie de développement : s'engager ensemble dans une démarche de développement économique

Le fil rouge « *Construire et mettre en œuvre notre stratégie de développement* » a commencé par un séminaire régional en mars, puis ont suivi plusieurs temps d'échanges et de formations tout au long de l'année. Parmi eux, une journée consacrée à la prospection et à des jeux de rôles animés par des professionnels externes.

Cette dynamique a rencontré un vif succès, avec 115 participants issus de 15 structures, tous engagés dans une dynamique positive et prometteuse ! Ce fil rouge a trouvé sa conclusion par une rencontre des structures inter région (Bretagne, Pays de Loire et Normandie) début avril 2026.



Séminaire de lancement le 27 mars à Ploermel

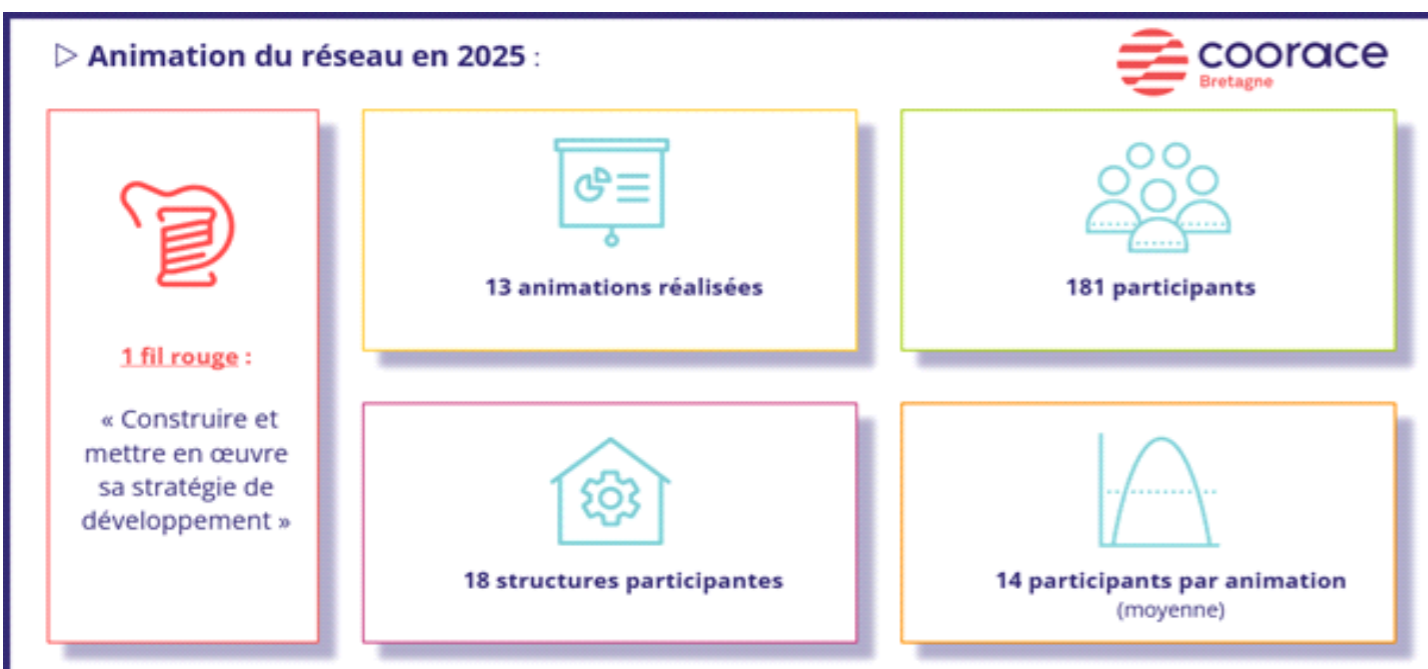


Animations et Echanges de Pratiques

Des temps d'échanges ont été organisés avec nos adhérents tout le long de l'année, sur différentes thématiques : directions, comptabilité, CIP*, accueil, communication, Ces temps sont essentiels puisqu'ils permettent à nos adhérents de rencontrer leur pairs et de se nourrir de leurs pratiques et expériences respectives.



*CIP : Conseiller en Insertion Professionnelle



Animations inter délégations Grand Ouest

CAP RSE Grand Ouest (Bretagne, Normandie et Pays de la Loire)

Objectif : instaurer une dynamique d'amélioration continue simplifiée et adaptée permettant aux structures accompagnées de renforcer leurs pratiques en matière de Responsabilité Sociétale des Entreprises (RSE).

Sur 15 mois, notre accompagnement, rythmé par les 5 chapitres du référentiel CAP RSE, combine sessions collectives et suivi personnalisé. Il encourage également l'autonomie des structures via des travaux entre les sessions.

En 2025, trois des cinq chapitres ont déjà été abordés, avec une opportunité d'obtention de labellisation en 2026 pour celles qui souhaitent aller plus loin.

Actions en partenariats

Équilibre Emploi (avec le département 35)

Coorace Bretagne est un intermédiaire stratégique pour accompagner les Associations Intermédiaires (AI) dans le dispositif Équilibre Emploi, dispositif proposé par le Conseil départemental d'Ille-et-Vilaine.



En 2025, Équilibre Emploi avec Coorace Bretagne, c'est :

- 12 AI adhérentes engagées en Ille-et-Vilaine
- 33 actions collectives validées
- 118 ARSA engagés dans ces actions collectives
- Des temps d'échanges et analyses de pratiques continus avec nos adhérents.
- Un soutien spécifique au changement de modèle (passage à la prime Équilibre Emploi).

Forte de ces résultats, Coorace Bretagne poursuit son engagement en 2026 auprès de ses adhérents en faveur d'Équilibre Emploi.

Accompagnements individuels :

Mode d'emplois : Suite à l'accroissement de l'activité de l'ACI et du projet de transformation en EI, la direction et la gouvernance ont sollicité la DDETS et Coorace Bretagne pour la reprise des communes de conventionnement de l'AI. Plusieurs réunions ont permis d'aboutir à une nouvelle répartition territoriale et faciliter la continuité de l'activité AI et des parcours des salarié.e.s

ESP Services à Lamballe : dans le cadre d'une prestation d'accompagnement, la délégation régionale a accompagné l'AI ESP Services à Lamballe en vue d'une transformation de son modèle vers un Groupe Economique Solidaire permettant d'élargir son offre d'emplois pour les salarié.e.s. 5 journées ont mobilisées la gouvernance et la direction sur la construction du groupe.

Accompagnements collectifs

Accompagnement d'AI dans le cadre d'un marché de la Région Bretagne à titre expérimental sur 30 établissements destiné au remplacement des adjoints techniques territoriaux des établissements d'enseignement (ATTEE) en cas d'absence.





Communication

Conception d'un catalogue répertoriant notre offre d'accompagnements dédiés aux structures de l'ESS, et plus spécifiquement aux SIAE.

Coorace Bretagne s'engage pour accompagner des structures de l'Économie Sociale et Solidaire (ESS), et plus particulièrement les SIAE, dans leurs défis stratégiques, managériaux et opérationnels. Ce catalogue reflète notre expérience, notre savoir faire et notre engagement : accompagner le développement et l'innovation des acteurs ESS en Bretagne.



COORACE Bretagne est actif et suivi sur les réseaux sociaux, notamment linkedin avec 1000 abonnés.



Représentation et plaidoyer

L'année 2025 a vu augmenter les missions de représentations et de plaidoyer de la délégation régionale :

En juin 2025, par l'intermédiaire d'ACSE 175, une première mobilisation pour rencontrer le député Tristan LAHAIS, membre de la Commission des finances, de l'économie générale et du contrôle budgétaire à l'Assemblée nationale

Entre juillet et novembre 2025, sollicitation des 27 député.e.s et 14 sénateurs.trices de Bretagne par l'inter réseaux pour présenter un plaidoyer commun dans le cadre du projet de loi de finances 2026. Cette mobilisation a abouti à la rencontre de 4 député.e.s et un sénateur en Bretagne et a permis le relais des propositions d'amendements au niveau national

Poursuite de la représentation Coorace au sein du conseil d'administration de la CRESS et intégration du nouveau Conseil d'administration d'Atout Clauses

Participation au GSEF à Bordeaux : Coorace Bretagne a été retenu pour une intervention sur les Groupes Economiques Solidaires lors du forum mondial de l'ESS qui s'est déroulé à Bordeaux fin octobre. Cette présentation a permis de promouvoir l'offre d'accompagnement Coorace et de valoriser l'expertise de la délégation régionale..





Une entreprise de notre territoire, située à Locminé, le pressing « Net Éclair », nous a sollicités lors de sa reprise par un nouveau gérant. Celui-ci avait identifié un besoin en personnel, mais sous forme de temps partiel, avec une activité saisonnière difficile à anticiper. De plus, il ne se sentait pas à l'aise avec le recrutement.

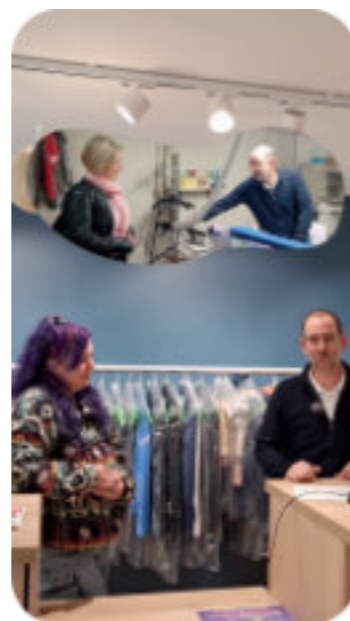
Nous sommes donc allés à sa rencontre afin de bien cerner ses attentes. Face à ce besoin spécifique, nous avons diffusé une offre d'emploi et rencontré plusieurs candidats, dont Emmanuelle. En raison de contraintes personnelles, elle recherchait un emploi à temps partiel tout en bénéficiant d'un accompagnement dans sa reprise d'activité.

Elle a ainsi débuté par une première mise à disposition au sein du pressing Net Éclair. Quelques jours après son intégration, nous nous sommes rendus sur place afin de nous assurer du bon déroulement de sa prise de poste. Tout se passant très bien, la mission s'est poursuivie pendant plusieurs mois, laissant au gérant le temps d'organiser, avec son comptable, l'embauche d'Emmanuelle en CDI.

Durant toute cette période, ATES a assuré un suivi régulier afin de favoriser la concrétisation de ce recrutement. Cet accompagnement s'est poursuivi au début du CDI pour sécuriser cette nouvelle étape.

Chez **ATES**, nous accordons une grande importance à ce suivi, essentiel pour pérenniser les parcours professionnels. En effet, selon la DARES, un contrat de travail sur cinq prend fin durant la période d'essai.

Aujourd'hui, l'aventure professionnelle se poursuit pour Emmanuelle et Frédéric, le gérant du pressing, et nous sommes ravis d'avoir contribué à cette belle réussite !



Hélène Le Ny – Magali Vauclair – Carole Audo

Former rapidement les futurs conducteurs et conductrices de transport collectif : c'est l'ambition de BOUSSOLE .

Néo56 a organisé une réunion d'information collective destinée aux candidats en IAE intéressés par les métiers du transport de voyageurs. Un temps fort pour présenter le dispositif Boussole, mené en partenariat avec : la Préfecture du Morbihan, la Région Bretagne, la FNTV Bretagne et l'ECF.

Objectif : répondre rapidement aux besoins de recrutement du secteur en proposant un accompagnement complet vers le Titre Professionnel de Conducteur.rice de Transport Collectif. Le dispositif Boussole permet d'acquérir toutes les compétences nécessaires à une prise de poste rapide : sécurité, conduite, accueil des voyageurs, réglementation... Un véritable tremplin vers un métier porteur et essentiel au territoire.

Prochaine étape : les entretiens individuels et l'entrée en formation à l'ECF de Vannes.



Kahina Saadi – Marie-Laurence Gautier

Glossaire

Il est parfois difficile de s'y retrouver dans tous les sigles ou acronymes employés par les acteurs de l'ESS et de l'IAE. Voici un recueil, non exhaustif, de la plupart avec leur signification.

AAH	Allocation Adulte Handicapé
ACCRE	Aide aux Chômeurs à la Création ou la Reprise d'Entreprise
ACI	Atelier Chantier d'Insertion
ACI MP	Atelier Chantier d'Insertion en Milieu Pénitentiaire
AI	Association Intermédiaire
AFPA	Association pour la Formation Professionnelle des Adultes
ARE	Allocation d'Aide au Retour à l'Emploi
ARSA	Allocataire du RSA
ASE	Aide Sociale à l'Enfance
ASP	Agence de Service et de Paiement
ASP	Accompagnateur Socio-Professionnel
ASS	Allocation de Solidarité Spécifique
BOP	Budget Opérationnel de Programme
BRSA	Bénéficiaire du RSA
CAE	Coopérative d'Activité et d'Emploi
CAVA	Centres d'Adaptation à la Vie Active
CCAS	Centre Communal d'Actions Sociales
CDDI	Contrat à Durée Déterminée d'Insertion
CDEFI	Comité Départemental Emploi Formation Insertion
C2IAE	Commission dédié à l'Inclusion et à l'Insertion par l'Activité Économique
CDIAE	Comité Départemental d'Insertion par l'Activité Économique
CDPE	Comité Départemental Pour l'Emploi
CLE	Comité Local pour l'Emploi (TZCLD)
CESER	Conseil Économique Social et Environnemental Régional
CHRS	Centre d'Hébergement et de Réinsertion Sociale
CIP	Conseiller en Insertion Professionnel
CLPE	Comité Local Pour l'Emploi
CNIAE	Conseil National de l'Insertion par l'Activité Économique
CNLRQ	Comité National de Liaison des Régies de Quartier
CNPE	Comité National Pour l'Emploi
COORACE	à l'origine (Coordination des Organismes d'Aide aux Chômeurs par l'Emploi)
CPE	Convention Promotion Emploi
CPF	Compte Personnel Formation
CREFI	Comité Régional Emploi Formation Insertion
CREFOP	Conseil Régional de l'Emploi de la Formation et de l'Orientation Professionnelle

CRESS	Chambre Régionale de l'Économie Sociale et Solidaire
CRIAE	Comité Régional d'Insertion par l'Activité Économique
CRPE	Comité Régional Pour l'Emploi
CSP	Catégorie Socio Professionnelle
CTA	Comité technique d'animation
CTEFI	Comité Territorial Emploi Formation Insertion
CUI-CAE	Contrat Unique d'Insertion - Contrat d'Accompagnement dans l'Emploi
CUI-CIE	Contrat Unique d'Insertion - Contrat Initiative Emploi
CUI-PEC	Contrat Unique d'Insertion - Parcours Emploi Compétence
DARES	Direction de l'Animation de la Recherche, des Études et des Statistiques
DGAS	Direction Générale des Affaires Sociales et Sanitaires
DDETS	Direction Départementale de l'Emploi, du Travail et des Solidarités
DE	Demandeur d'Emploi
DELD	Demandeur d'Emploi de Longue Durée (= ou > à 12 mois)
DGEFP	Direction Générale de l'Emploi et de la Formation Professionnelle
DIV	Délégation Interministérielle à la Ville
DLA	Dispositif Local d'Accompagnement
DREETS	Direction Régionale de L'Économie, de l'Emploi, du Travail et des Solidarités
DSN	Déclarations Sociales Nominatives
DO	Donneur d'Ordre
EA	Entreprise Adaptée
EI	Entreprise d'Insertion
EITI	Entreprise d'Insertion de Travailleurs Indépendants
ELPE	Entreprise de Lutte contre la Privation d'Emploi
EMTPR	Évaluation en Milieu de Travail Préalable à l'embauche
EPCI	Établissement Public de Coopération Intercommunales
EPIDE	Établissements Pour l'Insertion Dans l'Emploi
ESAT	Établissement ou Service d'Aide par le Travail
ESUS	Entreprise Solidaire d'Utilité Sociale
ESS	Économie Sociale et Solidaire
ETAIE	Encadrant Technique d'Activité par l'Insertion Économique
ETCLD	Expérimentation Territoriale contre le Chômage de Longue Durée
ETP	Équivalent Temps Plein
ETT-ESS	Entreprise de Travail Temporaire de l'Économie Sociale et Solidaire
ETTI	Entreprise de Travail Temporaire d'Insertion
ETTP	Entreprise de Travail en Temps Partagé
ETP	Équivalent Temps Plein
FAS	Fédération des Acteurs de la Solidarité
FDI	Fonds Départemental d'Insertion
FIT	Fond d'Investissement pour les Territoires
FSE	Fonds Social Européen
GEIQ	Groupement d'employeurs pour l'insertion et la Qualification
GEPP	Gestion des Emplois et des Parcours Professionnels
GPEC	Gestion Prévisionnelle des Emplois et des Compétences
IAE	Insertion par l'Activité Économique
ML	Mission Locale

MSA	Mutualité Sociale Agricole
OPCO	Opérateur de Compétences (formations)
PDI	Plan Départemental d'Insertion
PEC	Parcours Emploi Compétences
PIC IAE	Plan d'Investissement dans les Compétences IAE
PJJ	Protection Judiciaire et de la Jeunesse
PLIE	Plan Local pour l'Insertion et l'Emploi
PMSMP	Période de Mise en Situation en Milieu Professionnel
PPDE	Personne Privé Durablement d'Emploi
PSDE	Prestation de Suivi Dans l'Emploi
PTP	Parcours de Transition Professionnel
RPE	Réseau Pour l'Emploi
RQ	Régie de Quartier
RQTH	Reconnaissance de la Qualité de Travailleur Handicapé
RSA	Revenu de Solidarité Active
RSE	Responsabilité Sociale/Sociétale des Entreprises
SAP	Service à la Personne
SEP	Salarié(e) en parcours
SCIC	Société Coopérative d'Intérêt Collectif
SCOP	Société Coopérative Ouvrière de Production
SIAE	Structure d'Insertion par l'Activité Économique
SMIC	Salaire Minimum Interprofessionnel de Croissance
SYNESI	Syndicat National des Employeurs pour les ateliers et chantiers d'Insertion
TAPAJ	Travail Alternatif Payé à la Journée
TSF	Transfert de Savoir-Faire
TZCLD	Territoires Zéro Chômeur de Longue Durée
UNAI	Union Nationale des Associations Intermédiaires



Merci à nos partenaires



Ille & Vilaine
LE DEPARTEMENT




**PRÉFET
DE LA RÉGION
BRETAGNE**

*Liberté
Égalité
Fraternité*

**Direction régionale
de l'économie, de l'emploi,
du travail et des solidarités (DREETS)**



*"Accompagner quelqu'un ne consiste pas à
le porter sur ses épaules, mais à lui
apprendre à se servir de ses ailes."
- Sophie Alandry -*

Vos contacts :

Nolwenn BARRÉ - Déléguée régionale
07.66.24.01.64

Karine HÉLAINE - Chargée de mission
06.59.81.09.02

Coorace Bretagne
Le Quadri
47, avenue des Pays Bas
35200 RENNES

www.coorace-bretagne.org

contact@coorace-bretagne.org